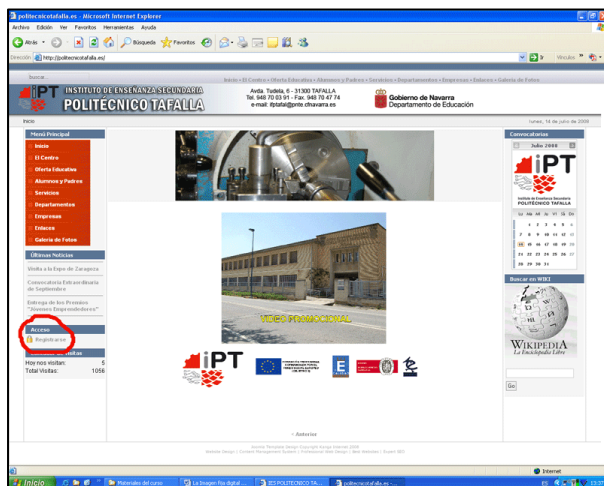


Lo primero que tenemos que hacer es identificarnos en el apartado REGISTRARSE con:

- nombre de usuario:
- contraseña:



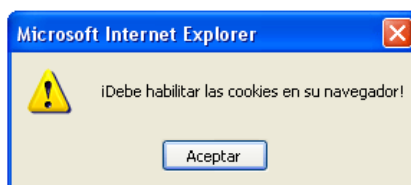
NOMBRE DE USUARIO:

Es el primer apellido, seguido de la primera letra del segundo apellido. Todo en minúsculas y sin acentos.

Por ejemplo si yo soy Jesús García Pérez, mi nombre de usuario será: garciap. Hay alguna excepción, como apellidos compuestos, San Martín, será sanmartin. Además aquellos apellidos que contengan la letra Ñ, será sustituida por la letra N. De todas formas, si desconocéis vuestro nombre de usuario, preguntárselo al Responsable de NNTT

### Problemas al registrarnos

Puede que al intentar registrarnos en la página web, nos salga un cartel como este:



¿Qué es eso de las cookies?.

Una **cookie** (pronunciado ['ku.ki]); literalmente *galleta*) es un fragmento de información que se almacena en el **disco duro** del visitante de una **página web** a través de su **navegador**, a petición del **servidor** de la página. Esta información puede ser luego recuperada por el servidor en posteriores visitas. Al ser el protocolo **HTTP** incapaz de mantener información por sí mismo, para que se pueda conservar información entre una página vista y otra (como *login* de usuario, preferencias de colores, etc), ésta debe ser almacenada, ya sea en la **URL** de la página, en el propio servidor, o en una *cookie* en el ordenador del visitante.

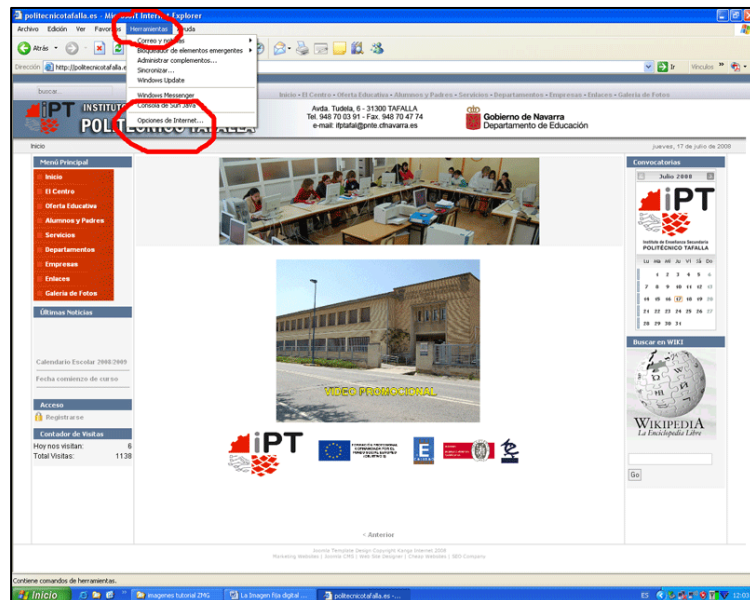
De esta forma, los usos más frecuentes de las *cookies* son:

- Llevar el control de usuarios: cuando un usuario introduce su nombre de usuario y contraseña, se almacena una *cookie* para que no tenga que estar introduciéndolas para cada página del servidor. Sin embargo una *cookie* no identifica a una persona, sino a una combinación de computador y navegador.
- Ofrecer opciones de diseño (colores, fondos, etc) o de contenidos al visitante.
- Conseguir información sobre los hábitos de navegación del usuario, e intentos de spyware, por parte de agencias de publicidad y otros. Esto puede causar problemas de [privacidad](#) y es una de las razones por la que las *cookies* tienen sus detractores.

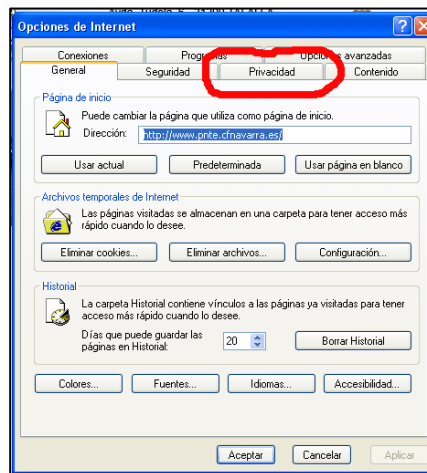
Para habilitar la cookies en nuestro navegador, debemos hacer lo siguiente:

## En Internet Explorer 6.0

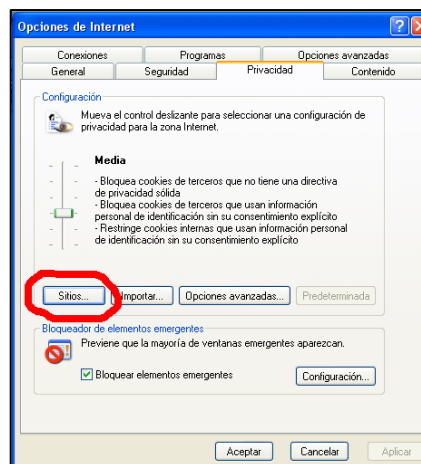
Dentro del explorer, en el menú principal elegimos Herramientas – Opciones de Internet,



nos aparecerá esta ventana:



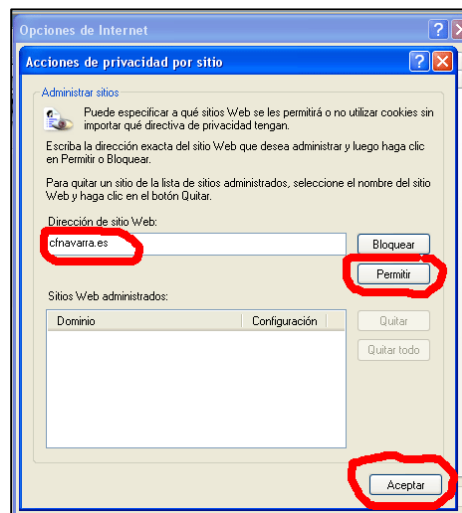
Seleccionamos la pestaña "Privacidad"



Ahora tenemos 2 opciones:

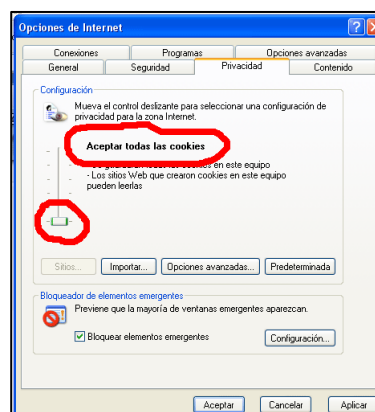
1.- Especificar que **sitos** vamos a permitir que utilicen cookies:

En Dirección de sitio Web, escribimos **cfnavarra.es**. Pulsamos **permitir** y **aceptar**.



De esta manera le estamos diciendo a Internet Explorer, que solamente el servidor del PNTE, puede utilizar las cookies de nuestro ordenador.

2.- Bajar el nivel de privacidad, hasta que ponga **aceptar todas las cookies**.



De esta manera todos los sitios web que visitamos y que crearon cookies, ahora pueden leerlas. Es decir, alguien (el administrador de una página web visitada y que ha creado cookies) mediante un programa, pudiera rastrear todas la cookies que tenemos grabadas en nuestro ordenador y de esa forma, ver que tipo de páginas visitamos, cuales son nuestras preferencias ... etc, en definitiva, toda la información que se graba en una cookie.

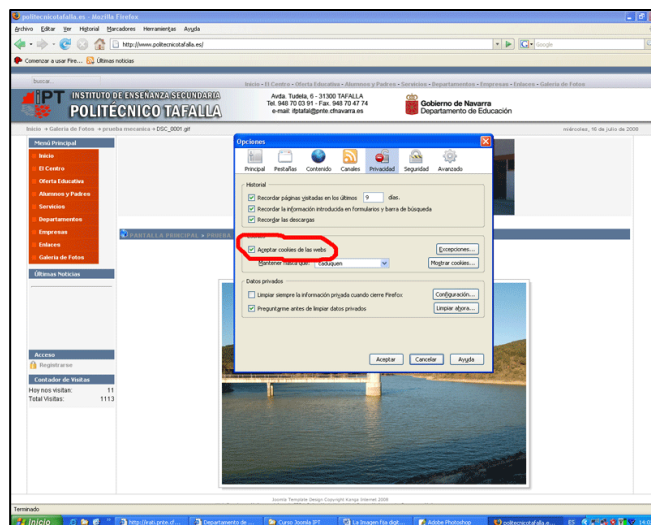
¡Ojo!, no confundir, esto no significa que estemos desprotegidos ante un ataque de virus o de robo de información (contraseñas de bancos, etc).

Se pueden ver las cookies en una carpeta que está en C:/Documents and Settings/"nombre de usuario"/cookies

Si me vas a preguntar cual de las 2 opciones es mejor, yo me quedaría con la primera, "Especificar que **sitios** vamos a permitir que utilicen cookies". Sin ninguna duda.

## En Mozilla Firefox

Por defecto, Mozilla tiene habilitada la opción de "aceptar cookies de las web", así que no hay que tocar nada. Si quieres cambiar igual que hemos hecho en el Explorer, vas al menú principal: Herramientas – Opciones y ahí modificas lo que quieras.



Una vez nos hallamos identificado correctamente, nos aparecerá en el menú principal, todos los accesos restringidos a los usuarios, como por ejemplo INTRANET, VIDEOTUTORIALES...

The screenshot shows the website of the Instituto de Enseñanza Secundaria Politécnica de Tafalla (IPT) in a Microsoft Internet Explorer browser window. The browser's address bar shows the URL <http://www.politecnicotafalla.es/>. The website header includes the IPT logo, contact information (Avda. Tudela, 6 - 31300 TAFALLA, Tel. 948 70 03 91 - Fax. 948 70 47 74, e-mail: [iptafal@nte.ch Navarra.es](mailto:iptafal@nte.ch Navarra.es)), and the logo of the Gobierno de Navarra Departamento de Educación. A navigation menu on the left lists various sections, with 'Intranet' and 'Videotutoriales' circled in black. The main content area features a video player showing a person using a microscope, a photograph of the school building with the text 'VIDEO PROMOCIONAL', and a 'Convocatorias' section for February 2009. The footer contains logos for IPT, the European Union, and other institutions. The browser's taskbar at the bottom shows several open windows, including 'Inicio', 'politecnicotafalla.es...', 'I.E.S Politécnico Tafal...', 'Curso Joomla', 'Instrucciones Intranet...', and 'Apuntes Curso Web I...'. The system tray shows the date as Wednesday, February 4, 2009, and the time as 12:20.